




Gobierno del
Estado de Sonora

Servicios de
Salud de Sonora

Coordinación General de Servicios de Salud y
Proyectos Estratégicos de Salud
Dirección General de Promoción a la Salud y
Prevención de Enfermedades
Dirección de Promoción de la Salud



PROTOCOLO DE SEGURIDAD SANITARIA PARA CELEBRACIONES RELIGIOSAS POR COVID-19



CORONAVIRUS
(COVID-19) **SALUD SONORA**

INFÓRMATE EN:   @SSaludSonora



SONORA



Celebraciones religiosas

La libertad del culto dentro de la idiosincrasia de la cultura sonorenses se encuentra muy arraigada dentro de las tradiciones de casa, sociedad y/o doctrina religiosa.

Un efecto de la contingencia por COVID-19 fue la suspensión de cualquier tipo de celebración religiosa dentro del Estado, **por reunir a un gran número de personas en espacios cerrados que son entornos que pueden favorecer la proliferación del virus.**

Lo anterior es de suma importancia ante una inminente solicitud de la población para retomar de manera gradual ciertas actividades consideradas como no esenciales.

Para esta **Nueva Realidad**, una vez que se reanuden las actividades religiosas, será necesario el reforzamiento de las medidas de prevención tales como:

- ✓ La sana distancia.
- ✓ El lavado frecuente de manos o uso de gel antibacterial al 70% de alcohol.
- ✓ Limpieza y desinfección de objetos/superficies.
- ✓ Uso de equipo de protección personal como cubre boca, careta, etc.

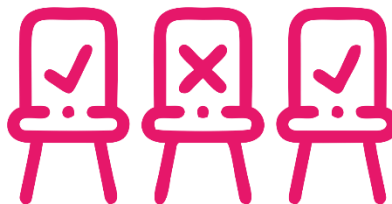
Las autoridades religiosas deberán:

- Recomendar a la población en riesgo presenciar y/o **participar en la celebración por medio de plataformas digitales.**
- Si es posible, **reservar un horario especial de la celebración para esta población.**
- **Habilitar solo el 50% o menos de la capacidad del sitio de culto**, de manera que se garantice la sana distancia de 1.5 metros entre los feligreses.
- **Colocar anuncios o carteles con los lineamientos del uso correcto de:** accesorios de protección, prácticas de higiene, estornudo de etiqueta, etc.

- **Calendarizar y publicar el número de celebraciones a realizar**, a través de redes sociales o por los mecanismos que consideren pertinentes.
- **Mantener todo el tiempo las puertas y ventanas abiertas** para favorecer la ventilación.
- **Distribuir las bancas o sillas para que tengan una distancia recomendada** (1.5 metros).
- **Facilitar la disponibilidad de gel antibacterial al 70% de alcohol**, así como también soluciones para sanitizar las superficies.
- **Recomendar a la población no asistir a reuniones religiosas si se encuentra enfermo**, resfriado o presenta síntomas de COVID-19.

Distribución de asistentes

- **Contar con un equipo o staff que distribuya a los feligreses** al momento de entrar a al sitio del culto.
- **Mantener una sana distancia de al menos 1.5 metros** ya sea dentro o fuera del lugar.
- **Las bancas y/o sillas deben estar separadas**, de no ser posible se deben usar alternadas (una sí, otra no), etiquetando claramente aquellas que se puedan usar.
- **Etiquetar el lugar en la banca donde cada asistente debe sentarse**, manteniendo la sana distancia entre sí.
- De preferencia, **disminuir el número de reuniones religiosas celebradas** y controlar el número de asistentes.



Equipo de protección, sanitización y limpieza

- **Informar a los asistentes acerca de la necesidad de traer equipo de protección** (cubreboca y careta).
 - Disponer de un stock de cubrebocas en la Iglesia para ofrecer al que no le es posible llevarlo.
- **Todos los asistentes deben ingresar al lugar con cubreboca.**
- **Tener disponible un bote de basura** destinado al desecho de los cubreboca.
- **Después de cada reunión debe haber una adecuada limpieza y sanitización del lugar.**
- **Sanitizar especialmente las áreas de mayor contacto como:** bancas, sillas, mesas, perillas, etc.

Control de acceso

- Colocar en la entrada tapetes desinfectantes con cloro para la limpieza de suela de zapatos y estaciones con gel antibacterial al 70%.
- **Definir un acceso ordenado**, siempre respetando una distancia de al menos 1.5 metros.
- **Mantener solo un acceso de entrada**, de ser necesario mantener voluntarios en las entradas adicionales para asegurar la entrada principal.
- **Medir la temperatura de cada asistente antes de ingresar a la iglesia**, en caso de ser mayor a 37.5°C no permitir el acceso, así como también si la persona presenta síntomas de resfriado o COVID-19.



Salida

- **Organizar la salida manteniendo y respetando la sana distancia** con el resto de los asistentes.
- Al terminar la reunión **pedir a los asistentes no permanecer en el lugar ya sea dentro o fuera**, con el fin de evitar aglomeraciones.



Recomendaciones en general

1. **Que la duración de la reunión sea breve** y no exceda los 60 minutos.
2. **Se sugiere la no distribución de hojas o panfletos.**
3. **Evitar en todo momento el contacto directo con otras personas:** saludos de mano, beso o abrazo.
4. **Se puede permitir el servicio de organista o coro,** manteniendo las medidas de distancia y protección.
5. **El responsable de dirigir la celebración religiosa debe evitar cualquier contacto físico con los asistentes,** si es inevitable utilice guantes desechables o bien, al menos, use gel antibacterial inmediatamente antes y después de cada interacción.
6. **Las celebraciones particulares (bodas, bautizos, etc.) deben reprogramarse a las fechas establecidas en el semáforo de riesgo vigente a nivel federal o estatal.**
7. En caso de no poder postergar algún tipo de celebración religiosa, **se debe cumplir con el requisito de, no más de diez personas presentes** (incluidos el celebrante y personal de ayuda).
8. Si se utiliza agua durante la celebración, después de terminar debe verterse en tierra. ***Las religiones que realicen ceremonias con inmersión en agua, deben evitarlo.**
9. **Los ritos funerarios se pueden celebrar con no más de diez personas presentes** (incluidos el celebrante y el personal de la funeraria).
10. **Suspender por el momento peregrinaciones, procesiones dentro y fuera de los sitios de culto.**
11. **Si realizan intercambio de alimentos como parte de la ceremonia, el celebrante debe desinfectarse las manos y usar cubreboca.** Además, se debe contar con personal que distribuya gel antibacterial a los asistentes antes de recibir los alimentos.
12. **Para las religiones que durante su celebración ponen en práctica las ofrendas de cualquier tipo,** se sugiere que esta actividad se realice después del punto anterior.



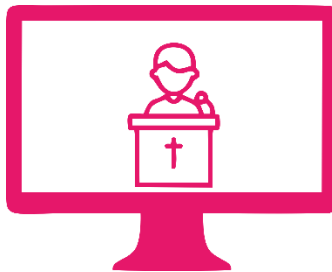
Caso específico de la religión católica

Se sugiere que:

- **Al levantarse a recibir la Comunión**, se asegure el orden y organización respetando sana distancia entre cada persona.
- **La distribución y recepción de la Sagrada Comunión sea en la mano.**
- **Se cuente con personal que distribuya gel antibacterial** al 70% de alcohol antes de recibir la Comunión.
- **El celebrante deberá usar cubrebocas para dar la comunión**, así como desinfectarse las manos antes de distribuirla.
- **Omitir el intercambio del signo de la paz**, en su lugar se sugiere hacer una pequeña reverencia o gesto a distancia.

Transmisión por medio de plataformas digitales

- **Mantener al menos una transmisión semanal en las iglesias** que ya realizan transmisiones por medio de plataformas digitales.
- **Implementar al menos una transmisión semanal en las iglesias que aún no realizan transmisiones digitales.**



Más información:

<https://cem.org.mx/prensa/2961-Orientaciones-Lit%C3%BArgicas-para-reanudar-el-culto-religioso-en-tiempo-de-pandemia.html>

<https://cem.org.mx/Slider/563-ver-detalle.html>